

Муниципальное автономное учреждение дополнительного образования
«Спортивная школа «Старт» г. Перми

УТВЕРЖДЕН
приказом директора
МАУ ДО «СШ «Старт» г. Перми
от 31.03.2026 № 128-од

ОТЧЕТ
о результатах самообследования
МАУ ДО «СШ «Старт» г. Перми
за 2025 год

г. Пермь, 2026 г.

Введение

В Концепции развития детско-юношеского спорта в Российской Федерации до 2030 года, утвержденной Распоряжением Правительства Российской Федерации от 28 декабря 2021 г. № 3894-р, определены следующие цели:

- обеспечение прав детей на физическое развитие и физическое воспитание, формирование и укрепление их здоровья, личностное самоопределение и самореализация посредством создания подрастающему поколению доступных условий для занятий спортом;
- расширение возможностей для удовлетворения интересов детей и их семей в сфере детско-юношеского спорта, создание у них мотивации к ведению здорового образа жизни.

Самообследование в муниципальном автономном учреждении дополнительного образования «Спортивная школа «Старт» г. Перми (далее – МАУ ДО «СШ «Старт» г. Перми, Учреждение) проводится в соответствии с нормативно-правовыми актами:

- Федеральный закон от 29 декабря 2012 г. № 273-ФЗ «Об образовании в Российской Федерации»;
- приказ Министерства образования и науки Российской Федерации от 14 июня 2013 г. № 462 «Об утверждении порядка проведения самообследования образовательной организацией»;
- приказ Министерства образования и науки Российской Федерации от 10 декабря 2013 г. № 1324 «Об утверждении показателей деятельности образовательной организации, подлежащей самообследованию».

Целью проведения самообследования является обеспечение доступности и открытости информации о деятельности Учреждения.

Отчет составлен по состоянию на 31 декабря 2025 года.

Общая характеристика Учреждения

МАУ ДО «СШ «Старт» г. Перми (далее – Учреждение) создано в 1972 году как ДЮСШ Индустриального района г. Перми.

Целями деятельности Учреждения являются осуществление образовательной деятельности по дополнительным общеобразовательным программам в области физической культуры и спорта, осуществление спортивной подготовки в пределах установленных полномочий, участие в обеспечении подготовки спортивного резерва для спортивных сборных команд Пермского края.

Предметом деятельности Учреждения является выполнение работ, оказание услуг, предусмотренных нормативными правовыми актами Российской Федерации.

Федерации и Пермского края, нормативными правовыми актами органов местного самоуправления города Перми по дополнительному образованию в области физической культуры и спорта.

Тип Учреждения: автономное.

Организационно-правовая форма: муниципальное учреждение.

Тип образовательной организации: учреждение дополнительного образования.

Учредитель: Комитет по физической культуре и спорту администрации города Перми.

Местонахождение (юридический и фактический адрес): 614036, г. Пермь, ул. Дениса Давыдова, 13.

Учреждение работает на основании лицензии на осуществление образовательной деятельности от 27 июня 2023 года № Л035-01212-59/00660013.

Учредитель ежегодно размещает в МАУ ДО «СШ «Старт» г. Перми муниципальное задание на реализацию дополнительных образовательных программ спортивной подготовки по видам спорта «настольный теннис» и «ушу» за счет средств бюджета г. Перми.

Кадровое обеспечение

Администрация Учреждения считает необходимым заботиться о формировании коллектива педагогов, единомышленников, стремиться открывать в коллегах самое лучшее, создавая возможности для развития личности и самореализации каждого из них.

Педагогический коллектив Учреждения состоит из 20 человек: директор, заместитель директора, старший инструктор-методист, методист, 16 тренеров-преподавателей. Среди педагогического состава высшее образование имеют 18 человек (90 %), среднее профессиональное – 2 человека (10 %).

Из числа педагогических работников награждены почетными знаками: «Отличник физической культуры и спорта» – 2 человека (Уточкин А.Г., Уточкина Т.В.), «За заслуги в развитии физической культуры и спорта» – 1 человек (Уточкина Т.В.); имеют почетные спортивные звания: «Заслуженный работник физической культуры и спорта Российской Федерации» – 3 человека (Грибанов А.Ю., Уточкин А.Г., Уточкина Т.В.), «Заслуженный тренер России» – 2 человека (Грибанов А.Ю., Гребнева И.Л.).

Среди педагогов имеют высшую квалификационную категорию 12 человек (75 %), первую – 3 человека (18%), без категории – 2 человека (7 %).

За отчетный период аттестованы на первую квалификационную категорию 1 человек.

За высокие спортивные достижения на международных соревнованиях тренер-преподаватель Гребнева И.Л. отмечена Благодарностью губернатора Пермского края Махонина Д.Н. Лучший спортивный результат – 2 золотые медали на Первенстве мира по ушу (КНР) у воспитанницы Гребневой И.Л. Петуховой Анны.

В целях совершенствования профессионального мастерства педагогических работников за отчетный период прошли курсы повышения квалификации – 4 чел., профессиональную переподготовку прошел 1 чел.

Ведомственными наградами награжден старший тренер-преподаватель Грибанов А.Ю.: Благодарственным письмом Министерства физической культуры и спорта Пермского края и Почетным знаком Министерства физической культуры и спорта Пермского края «За заслуги в развитии спорта в Пермском крае».

Характеристика контингента обучающихся

Общее количество обучающихся в Учреждении на 31.12.2025 составляет 591 человек, из них:

- по виду спорта «настольный теннис» – 267 человек;
- по виду спорта «ушу» – 324 человека.

На этапах подготовки тренируются (человек):

- этап начальной подготовки – 237(40%):
настольный теннис – 135, ушу – 102;
- тренировочный этап – 258 (44%):
настольный теннис – 127, ушу – 131;
- этап спортивного совершенствования – 78 (13%):
настольный теннис – 5, ушу – 73;
- этап высшего спортивного мастерства – 18 (ушу, 3%).

Контингент обучающихся по видам спорта и этапам подготовки

Этапы подготовки	Период обучения	Настольный теннис		Ушу	
		кол-во групп	кол-во человек	кол-во групп	кол-во человек
Начальной подготовки	до года	5	75	-	-
	свыше года	4	60	8	102
Учебно-тренировочный (спортивной специализации)	до трех лет	5	89	4	64
	свыше трех лет	3	38	6	67

Совершенствования спортивного мастерства	весь период	2	5	9	73
Высшего спортивного мастерства	весь период			3	18
ИТОГО:		19	267	30	324

Комплектование групп осуществляется в зависимости от возраста, спортивной подготовки обучающихся на основании требований образовательных программ по видам спорта.

Анализ достижений обучающихся

По итогам результативности в 2025 году Учреждение занимает 2 место в общем рейтинге спортивных школ города Перми.

Защищая честь школы, города, края в 2025 году обучающиеся приняли участие в 61 соревновании различного уровня и завоевали 2697 медалей.

Информация о количестве обучающихся, ставших победителями и призерами официальных соревнований в 2025 году

Вид спорта	Уровень соревнований				
	муниципаль- ные	региональ- ные	межрегио- нальные	всероссий- ские	междуна- родные
Настольный теннис	22	43	-	3	-
Ушу	262	137	111	61	18

Информация о количестве обучающихся, принявших участие в официальных соревнованиях в 2025 году

Вид спорта	Уровень соревнований				
	муниципаль- ные	региональ- ные	межрегио- нальные	всероссий- ские	междуна- родные
Настольный теннис	158	127	32	33	5
Ушу	283	172	162	98	29

Информация о количестве обучающихся МАУ ДО СШ «Старт» г. Перми, включенных в составы сборных команд в 2025 году:

Вид спорта	сборная Пермского края	сборная РФ
Настольный теннис	37	-
Ушу	83	22

ИТОГО	120	22
-------	-----	----

Информация о количестве обучающихся, которым присвоены/подтверждены спортивные разряды и звания в 2025 году

Вид спорта	юношеские (1,2,3)	массовые (2,3)	1	КМС	МС
Настольный теннис	61	37	14	4	-
Ушу	66	27	24	36	3
ИТОГО	127	64	38	40	3

Информация о количестве спортивных и физкультурных мероприятий, в которых в 2025 году МАУ ДО СШ «Старт» г. Перми являлось организатором/соорганизатором

Вид спорта	Количество соревнований всего	городские	Краевые/ межрегиональные
Настольный теннис	18	4	14
Ушу	10	6	2/2
ИТОГО	28	10	18

В рамках выполнения целевых показателей деятельности муниципальных учреждений, подведомственных комитету по физической культуре и спорту администрации города Перми, в 2025 году около 531 обучающийся приняли участие в сдаче нормативов «Всероссийского физкультурно-спортивного комплекса ГТО», 420 из них получили значки различного достоинства.

По итогам 2024 года стипендии Главы города Перми «Спортивные надежды» в 2025 г. получали 76 обучающихся.

По итогам 2023-2025 годов 8 спортсменов награждены знаком отличия Пермского края «Гордость Пермского края».

В рамках антидопинговых информационно-образовательных мероприятий тренеры-преподаватели и спортсмены прошли обучение по программе «Обновлённый онлайн-курс РУСАДА в соответствии с Кодексом и Международными стандартами – 2025», получено 468 сертификатов дистанционного обучения «Антидопинг» по базовым знаниям антидопинговых правил в 2025 году.

Организация учебно-тренировочного процесса

Процесс обучения в Учреждении представляет собой специально организованную деятельность педагогов и обучающихся, направленную на решение задач образования, воспитания и развития личности.

Условия организации образовательного процесса в Учреждении регулируются уставом, учебным планом и образовательными программами по видам спорта. Образовательный процесс осуществляется на основе принципов дополнительного образования: добровольности, массовости, свободного выбора вида деятельности детьми, их инициативы и самовыражения.

Приём детей в Учреждение осуществляется на основании добровольного волеизъявления детей и их родителей на основании результатов индивидуального отбора. Возрастной ценз и условия приёма определены Положением о порядке приема на обучение по дополнительным образовательным программам спортивной подготовки.

Учебно-тренировочный процесс осуществляется соответственно этапам подготовки:

- этап начальной подготовки;
- учебно-тренировочный этап (этап спортивной специализации);
- этап совершенствования спортивного мастерства;
- этап высшего спортивного мастерства.

Продолжительность этапов, минимальный возраст лиц для зачисления на этапы, наполняемость групп и объем учебно-тренировочной нагрузки устанавливаются в соответствии с образовательными программами по видам спорта.

Учебный год начинается с 1 сентября. Продолжительность учебного года составляет 52 недели.

Основными формами учебно-тренировочного процесса являются:

- групповые, индивидуально-групповые и индивидуальные учебно-тренировочные практические и теоретические занятия (в том числе с использованием дистанционных технологий);
- учебно-тренировочные мероприятия (учебно-тренировочные сборы);
- спортивные соревнования и мероприятия;
- инструкторская и судейская практика;
- медико-восстановительные мероприятия;
- тестирование и контроль;
- самостоятельная работа по индивидуальным планам.

Непрерывность освоения обучающимися программ в каникулярный период обеспечивается следующим образом:

- в физкультурно-спортивных или спортивно-оздоровительных лагерях;

- участием обучающихся в учебно-тренировочных сборах;
- самостоятельной работой обучающихся по индивидуальным планам подготовки.

Перевод обучающихся в группу следующего года (этапа) обучения производится решением педагогического совета на основании результатов промежуточной аттестации при отсутствии медицинских противопоказаний.

Обучающиеся, не освоившие образовательную программу предыдущего года (этапа) обучения, могут продолжить обучение повторно на том же этапе обучения.

Управление Учреждением

Управление Учреждением осуществляется в соответствии с действующим законодательством Российской Федерации и уставом на основе сотрудничества, соуправления, с опорой на инициативу и творчество всего педагогического коллектива.

Непосредственное руководство осуществляет директор, назначаемый Учредителем.

Общее руководство педагогической деятельностью осуществляет педагогический совет, задачами которого являются:

- реализация государственной политики в сфере образования, физической культуры и спорта;
- внедрение в практику деятельности Учреждения достижений педагогической науки и передового педагогического опыта;
- организация коллектива для полноценной реализации дополнительных образовательных программ спортивной подготовки, определения форм и методов образовательного процесса и способов их реализации, внедрения в работу эффективных средств обучения и воспитания обучающихся;
- решение вопросов о переводе и отчислении обучающихся;
- определение приоритетных направлений развития Учреждения;
- содействие повышению квалификации педагогических работников.

В Учреждении разработаны и приняты локальные нормативные акты по основным вопросам организации и осуществления образовательной деятельности:

- Устав МАУ ДО «СШ «Старт» г. Перми;
- Положение о педагогическом совете МАУ ДО «СШ «Старт» г. Перми;
- Правила внутреннего трудового распорядка МАУ ДО «СШ «Старт» г. Перми;
- Правила внутреннего распорядка обучающихся МАУ ДО «СШ «Старт» г. Перми;

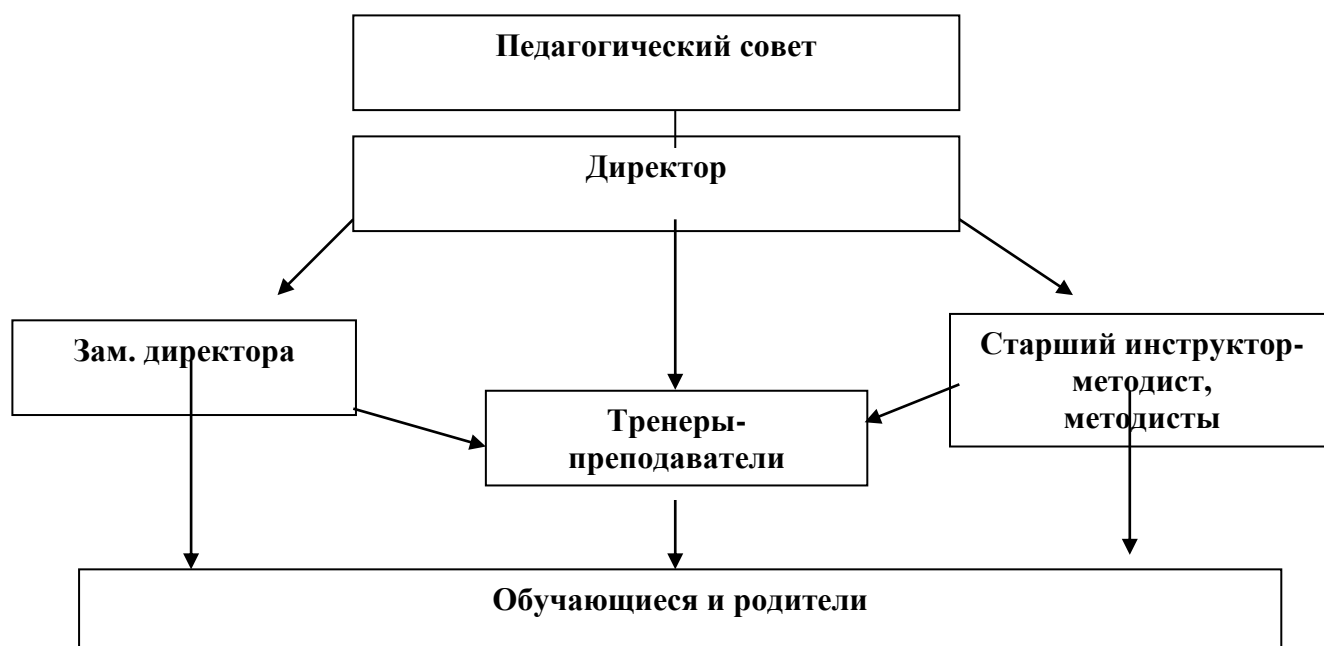
- Положение о порядке приема на обучение по дополнительным образовательным программам спортивной подготовки в МАУ ДО «СШ «Старт» г. Перми;
- Положение о порядке оформления возникновения, изменения, приостановления и прекращения отношений между МАУ ДО «СШ «Старт» г. Перми и обучающимися или родителями (законными представителями) несовершеннолетних обучающихся;
- Положение о формах, периодичности и порядке текущего контроля успеваемости и промежуточной аттестации обучающихся в МАУ ДО «СШ «Старт» г. Перми;
- Положение о комиссии по урегулированию споров между участниками образовательных отношений МАУ ДО «СШ «Старт» г. Перми;
- Положение о порядке доступа педагогических работников МАУ ДО «СШ «Старт» г. Перми к информационно-телекоммуникационным сетям и базам данных, учебным и методическим материалам, материально-техническим средствам обеспечения образовательной деятельности;
- Положение об аттестации педагогических работников МАУ ДО «СШ «Старт» г. Перми в целях подтверждения соответствия занимаемой должности;
- Положение о порядке доступа педагогических работников МАУ ДО «СШ «Старт» г. Перми к информационно-телекоммуникационным сетям и базам данных, учебным и методическим материалам, материально-техническим средствам обеспечения образовательной деятельности;
- Положение о нормах профессиональной этики педагогических работников МАУ ДО «СШ «Старт» г. Перми.

Созданное в 2003 году некоммерческое партнёрство «Совет попечителей муниципального образовательного учреждения дополнительного образования детей ДЮСШ № 1» г. Перми осуществляет помощь Учреждению и решает следующие задачи:

- полноправное участие родителей в образовательном процессе Учреждения;
- создание условий для реализации творческой активности педагогического коллектива Учреждения, направленной на выявление и развитие способностей личности, эффективной реализации её творческого, интеллектуального и физического потенциала;
- совершенствование учебно-тренировочного процесса;
- оказание помощи Учреждению в проведении оздоровительных, спортивных и иных культурно-массовых мероприятий;

- содействие в укреплении материально-технической базы, благоустройство помещений и территорий, укрепление финансового положения Учреждения.

Организационная структура управления Учреждением



На педагогических советах осуществлялось своевременное внедрение, по мере поступления, информации о новых формах работы в учебном процессе, изменения в судейской практике, внедрение передового опыта, обобщение и анализ статистических данных по основным показателям работы тренеров преподавателей и др. Регулярно проводятся беседы в рамках программы РУСАДА.

Воспитательная работа

Одной из задач, стоящих перед педагогическим коллективом Учреждения, является воспитание высоконравственного человека, адаптированного к современным условиям жизни. Воспитательная работа – это целенаправленное формирование отношений к системе наивысших ценностей жизни человека и формирование у ребенка способности выстраивать индивидуальный план собственной жизни. На протяжении многолетней спортивной подготовки, решается задача формирования личностных качеств: воспитание патриотизма, нравственных качеств в сочетании с волевыми, эстетическое воспитание, трудолюбие.

Планирование воспитательной работы с обучающимися осуществляется Учреждением с учетом этапа подготовки, возраста и спортивного мастерства

обучающихся, а также в зависимости от уровня компетентности тренера-преподавателя и задач подготовки.

Воспитательная работа осуществляется педагогами как во время учебно-тренировочных занятий, так и на всех спортивно-массовых мероприятиях. Решение воспитательных задач с обучающимися различного возраста осуществляется через формирование у них нравственного сознания, нравственных чувств, воли и характера, а также умения вести соревновательную борьбу.

Воспитательная работа организуется в разных формах на всех этапах учебно-тренировочного процесса.

Средства воспитательной работы:

- личный пример и мастерство тренера-преподавателя;
- высокая организация учебно-тренировочного процесса;
- атмосфера трудолюбия, взаимопомощи, творчества;
- дружный коллектив;
- система морального стимулирования;
- наставничество и пример старших обучающихся.

Формы организации воспитательной работы:

- собрания, лекции и беседы с учащимися;
- информация о спортивных событиях в стране и в мире;
- встречи с интересными людьми, ветеранами спорта;
- родительские собрания;
- спортивно-массовые мероприятия, посвященные памятным датам, постоянное обновление стендов.

Учреждение регулярно размещает информацию на официальной странице «ВКонтакте» о проведении спортивно-массовых мероприятий, успехах обучающихся и итогах соревнований. Значительное место в воспитательной работе отводится соревнованиям, где особенно ярко проявляются личностные качества юного спортсмена. Поэтому необходимо фиксировать не только спортивные результаты, но и анализировать их поведение во время соревнований, отмечать выявленные недостатки в морально-психологической подготовке, настраивать спортсмена, как на достижение определенных результатов, так и на проявление морально-волевых качеств. Необходимо наладить интеграцию в решении задач учебно-тренировочной деятельности. Здоровый образ жизни, которому учат юного спортсмена, должен находить каждодневную реализацию дома, то есть закрепляться, наполняться практическим содержанием. Поэтому необходимо продуктивное сотрудничество школы и родителей. В школе регулярно проводятся родительские собрания. Это способствует более углубленно понимать проблемы ребенка, вовремя

координировать работу обучающихся с учетом индивидуальных психологических особенностей. Кроме этого, родители помогают тренеру-преподавателю в проведении культурно-массовых и спортивных мероприятий, проводимых как в группе, так и в учреждении. Специфика воспитательной работы в спортивной школе состоит в том, что тренер-преподаватель может проводить ее во время тренировочных занятий, а также дополнительно на тренировочных сборах, в лагерях, где используется и свободное время.

В 2025 году организация летней занятости проводилась в соответствии с разработанными программами и была направлена на всестороннее физическое развитие и закаливание детей, повышение спортивного мастерства, формирование умения общения, построения межличностных и межгрупповых отношений.

Для организации летнего отдыха детей были проведены тренировочные мероприятия на спортивной базе «Раздолье» (г. Чайковский), «Сириус-арена» (г. Адлер), ДЗОЛ «Сосновый бор», ДЗОЛ «Восток», в которых приняли участие 80 человек.

В период летней оздоровительной кампании в августе 2025 г. на базе школы организована работа лагеря с дневным пребыванием (30 чел.), а также двух разновозрастных отрядов по 15 чел.

В период летней оздоровительной кампании в августе 2025 г. на базе школы организована работа лагеря с дневным пребыванием (30 чел.), а также двух разновозрастных отрядов по 15 чел.

В план воспитательной работы Учреждения включены мероприятия, ставшие традиционными:

- показательные выступления на региональных и городских мероприятиях (отделение ушу);
- новогодний «Бал чемпионов» (отделение ушу);
- соревнования ко Дню защиты детей, «Осенние каникулы», «Юный патриот», «На призы Деда Мороза» (отделение настольного тенниса, отделение ушу) и др.;

Педагоги Учреждения реализуют планы воспитательной работы в своих группах, организуя тематические беседы по направлениям: «Антидопинг», «Безопасность» «Антинаркотическая деятельность» и др., проводя родительские собрания, устанавливая контакт с общеобразовательными учебными заведениями, где обучаются дети Учреждения, контролируя успеваемость. Таким образом, они погружаются в среду, круг интересов своих воспитанников, укрепляют коллектив, помогают родителям в воспитании детей.

**ПОКАЗАТЕЛИ
ДЕЯТЕЛЬНОСТИ МАУ ДО «СШ «СТАРТ» Г. ПЕРМИ,
ПОДЛЕЖАЩЕЙ САМООБСЛЕДОВАНИЮ**

N п/п	Показатели	Единица измерения	Фактическое значение на отчетный период
1.	Образовательная деятельность		
1.1.	Общая численность учащихся, в том числе:	человек	591
1.1.1.	Детей дошкольного возраста (3 - 7 лет)	человек	-
1.1.2.	Детей младшего школьного возраста (7 - 11 лет)	человек	319
1.1.3.	Детей среднего школьного возраста (12 - 15 лет)	человек	197
1.1.4.	Детей старшего школьного возраста (16 - 17 лет)	человек	40
1.2.	Численность обучающихся по образовательным программам по договорам об оказании платных образовательных услуг	человек	-
1.3.	Численность/удельный вес численности обучающихся, занимающихся в 2-х и более объединениях (кружках, секциях, клубах), в общей численности учащихся	человек/%	218/37 %
1.4.	Численность/удельный вес численности обучающихся с применением дистанционных образовательных технологий, электронного обучения, в общей численности учащихся	человек/%	-
1.5.	Численность/удельный вес численности учащихся по образовательным программам для детей с выдающимися способностями, в общей численности учащихся	человек/%	-
1.6.	Численность/удельный вес численности учащихся по образовательным программам, направленным на работу с детьми с особыми потребностями в образовании, в общей численности учащихся, в том числе:	человек/%	
1.6.1.	Учащиеся с ограниченными возможностями здоровья	человек/%	-
1.6.2.	Дети-сироты, дети, оставшиеся без попечения родителей	человек/%	-
1.6.3.	Дети-мигранты	человек/%	-
1.6.4.	Дети, попавшие в трудную жизненную ситуацию	человек/%	-
1.7.	Численность/удельный вес численности учащихся, занимающихся учебно-исследовательской, проектной деятельностью, в общей численности учащихся	человек/%	-

1.8.	Численность/удельный вес численности учащихся, принявших участие в массовых мероприятиях (конкурсы, соревнования, фестивали, конференции), в общей численности учащихся, в том числе:	человек/%	958/162,1
1.8.1.	На муниципальном уровне	человек/%	352/59,5
1.8.2.	На региональном уровне	человек/%	285/48,2
1.8.3.	На межрегиональном уровне	человек/%	198/33,5
1.8.4.	На федеральном уровне	человек/%	182/30,8
1.8.5.	На международном уровне	человек/%	29/4,9
1.9.	Численность/удельный вес численности учащихся - победителей и призеров массовых мероприятий (конкурсы, соревнования, фестивали, конференции), в общей численности учащихся, в том числе:	человек/%	524/88,6
1.9.1.	На муниципальном уровне	человек/%	158/26,7
1.9.2.	На региональном уровне	человек/%	185/31,3
1.9.3.	На межрегиональном уровне	человек/%	115/19,4
1.9.4.	На федеральном уровне	человек/%	75/12,7
1.9.5.	На международном уровне	человек/%	13/2,2
1.10.	Численность/удельный вес численности учащихся, участвующих в образовательных и социальных проектах, в общей численности учащихся, в том числе:	человек/%	-
1.10.1.	Муниципального уровня	человек/%	-
1.10.2.	Регионального уровня	человек/%	-
1.10.3.	Межрегионального уровня	человек/%	-
1.10.4.	Федерального уровня	человек/%	-
1.10.5.	Международного уровня	человек/%	-
1.11.	Количество массовых мероприятий, проведенных образовательной организацией, в том числе:	единиц	28
1.11.1.	На муниципальном уровне	единиц	10
1.11.2.	На региональном уровне	единиц	16
1.11.3.	На межрегиональном уровне	единиц	2
1.11.4.	На федеральном уровне	единиц	-
1.11.5.	На международном уровне	единиц	-
1.12.	Общая численность педагогических работников	человек	18
1.13.	Численность/удельный вес численности педагогических работников, имеющих высшее образование, в общей численности педагогических работников	человек/%	18/90

1.14.	Численность/удельный вес численности педагогических работников, имеющих высшее образование педагогической направленности (профиля), в общей численности педагогических работников	человек/%	17/85
1.15.	Численность/удельный вес численности педагогических работников, имеющих среднее профессиональное образование, в общей численности педагогических работников	человек/%	3/17
1.16.	Численность/удельный вес численности педагогических работников, имеющих среднее профессиональное образование педагогической направленности (профиля), в общей численности педагогических работников	человек/%	2/10
1.17.	Численность/удельный вес численности педагогических работников, которым по результатам аттестации присвоена квалификационная категория, в общей численности педагогических работников, в том числе:	человек/%	16/89
1.17.1.	Высшая	человек/%	12/55
1.17.2.	Первая	человек/%	3/20
1.18.	Численность/удельный вес численности педагогических работников в общей численности педагогических работников, педагогический стаж работы которых составляет:		
1.18.1.	До 5 лет	человек/%	4/20
1.18.2.	Свыше 30 лет	человек/%	3/15
1.19.	Численность/удельный вес численности педагогических работников в общей численности педагогических работников в возрасте до 30 лет	человек/%	4/20
1.20.	Численность/удельный вес численности педагогических работников в общей численности педагогических работников в возрасте от 55 лет	человек/%	5/25
1.21.	Численность/удельный вес численности педагогических и административно-хозяйственных работников, прошедших за последние 5 лет повышение квалификации/профессиональную переподготовку по профилю педагогической деятельности или иной осуществляемой в образовательной организации деятельности, в общей численности педагогических и административно-хозяйственных работников	человек/%	18/85

1.22.	Численность/удельный вес численности специалистов, обеспечивающих методическую деятельность образовательной организации, в общей численности сотрудников образовательной организации	человек/%	2/8,3
1.23.	Количество публикаций, подготовленных педагогическими работниками образовательной организации:		-
1.23.1.	За 3 года	единиц	-
1.23.2.	За отчетный период	единиц	-
1.24.	Наличие в организации дополнительного образования системы психолого-педагогической поддержки одаренных детей, иных групп детей, требующих повышенного педагогического внимания	да/нет	нет
2.	Инфраструктура		
2.1.	Количество компьютеров в расчете на одного учащегося	единиц	-
2.2.	Количество помещений для осуществления образовательной деятельности, в том числе:	единиц	
2.2.1.	Учебный класс	единиц	-
2.2.2.	Лаборатория	единиц	-
2.2.3.	Мастерская	единиц	-
2.2.4.	Танцевальный класс	единиц	-
2.2.5.	Спортивный зал	единиц	1
2.2.6.	Бассейн	единиц	-
2.3.	Количество помещений для организации досуговой деятельности учащихся, в том числе:	единиц	-
2.3.1.	Актный зал	единиц	-
2.3.2.	Концертный зал	единиц	-
2.3.3.	Игровое помещение	единиц	-
2.4.	Наличие загородных оздоровительных лагерей, баз отдыха	да/нет	нет
2.5.	Наличие в образовательной организации системы электронного документооборота	да/нет	да
2.6.	Наличие читального зала библиотеки, в том числе:	да/нет	нет
2.6.1.	С обеспечением возможности работы на стационарных компьютерах или использования переносных компьютеров	да/нет	нет
2.6.2.	С медиатекой	да/нет	нет
2.6.3.	Оснащенного средствами сканирования и	да/нет	нет

	распознавания текстов		
2.6.4.	С выходом в Интернет с компьютеров, расположенных в помещении библиотеки	да/нет	нет
2.6.5.	С контролируемой распечаткой бумажных материалов	да/нет	нет
2.7.	Численность/удельный вес численности учащихся, которым обеспечена возможность пользоваться широкополосным Интернетом (не менее 2 Мб/с), в общей численности учащихся	человек/%	-